

OBSERVATIONS SUR LE GENRE
OKOUBAKA Pellegr. et Normand
(*OCTOKNEMACEAE*)

PAR

J. LÉONARD et **G. TROUPIN**

Le genre *Okoubaka* n'était connu que par une espèce et une variété. La découverte d'une espèce nouvelle nous amène à modifier comme suit la diagnose du genre.

OKOUBAKA PELLEGR. et NORMAND

Arbres (monoïques ou dioïques) (1); parties jeunes glabres ou couvertes d'une pubescence composée de poils simples et fourchus ou parfois étoilés. *Feuilles* alternes ou subopposées; pétiole articulé à la base. *Inflorescences* en racèmes ou en panicules, axillaires ou naissant sur le vieux bois, solitaires à paucifasciculées. *Fleurs* unisexuées, sessiles ou munies d'un court pédicelle, articulées sur l'axe; périanthe simple, à pièces réfléchies au sommet lors de l'anthèse; thèques oblongues, petites. infléchies, à déhiscence longitudinale; disque lobé. couvrant tout le fond de la fleur et s'étendant entre les étamines; style 1, insert; ovaire uniloculaire, ovules 3-(4), pendants au sommet d'un placenta central s'élevant du fond de la cavité ovarienne. *Drupes* surmontées des vestiges de la fleur; mésocarpe juteux, un peu fibreux.

Le genre *Okoubaka* PELLEGR. et NORMAND se distingue dès lors du genre *Octoknema* PIERRE de la façon suivante:

(1) La monoecie ou la dioecie serait à préciser.

- A. Parties jeunes (ramilles, pétioles, inflorescences) couvertes de poils étoilés; pétioles non articulés; staminodes dépourvus d'anthères; ovaire 3-(4)-loculaire presque jusqu'au sommet, devenant uniloculaire par déchirure des cloisons; drupes de 1.5-3 cm de long; endocarpe émettant vers l'intérieur 6- 10 lames minces..... **Octoknema.**
- B. Parties jeunes (ramilles, pétioles, inflorescences) glabres ou couvertes de poils simples, fourchus ou parfois étoilés; pétioles articulés; staminodes avec anthères; ovaire uniloculaire; drupes de 4-16 cm de long; endocarpe n'émettant pas de lames minces vers l'intérieur **Okoubaka.**

Le genre *Okoubaka* PELLEGR. et NORMAND comprend actuellement 2 espèces et 1 variété.

- A. Ramilles et disques pubescents; panicules naissant sur le vieux bois, de 18-40 cm de long; drupes sessiles, à endocarpe de 3.5-5 mm d'épaisseur:
- I. Limbe densément pubescent, glabre à la longue; réceptacle et face externe des sépales couverts de nombreux poils étoilés; drupes de 9 cm de long. 1. *O.*

Aubrevillei.

- II. Limbe glabrescent à glabre même à l'état très jeune; réceptacle et face externe des sépales couverts de poils épars, simples, fourchus ou étoilés; drupes de 15-16 cm de long..... var. *glabrescentifolia*.
- B. Rameilles et disques glabres; racèmes spiciformes, axillaires (ou naissant sur le vieux bois ?), de 1-3 cm de long; drupes pédicellées, de \pm 4 cm de long, à endocarpe de 0.3 mm d'épaisseur..... 2. *O. Michelsonii*.

1. **Okoubaka Aubrevillei** PELLEGR. et NORMAND, Bull. Soc. Bot. France, XCI, p. 25 (1944) et XCIII, p. 139 (1946).

CÔTE D'IVOIRE et CÔTE DE L'OR.

- var. **glabrescentifolia** J. LÉONARD, Bull. Jard. Bot. Etat Brux., XVIII, p. 150 (1947); LOUIS et J. LÉONARD, Flore Congo Belge Ruanda-Urundi, Spermat., I. p. 292. t. XXXI (1948).

CONGO BELGE: DISTRICT FORESTIER CENTRAL: Yangambi.

2. **Okoubaka Michelsonii** J. LÉONARD et TROUPIN sp. nov.; ab *O. Aubrevillei* PELLEGR. et NORMAND et a var. *glabrescentifolia* J. LÉONARD ramulis petiolis discoque glabro, racemis spiciformibus axillaribus (vel e ligno vetere natis ?) multoque minoribus, pedunculo rhachique sparse haud stellatim puberula. staminodiorum filamentis basi laevibus minusque dilatatis atque fructibus pedicellatis minoribus endocarpio multo tenuiore distincte differt (Fig.4).

Arbor ad 18 m alta, trunco 10 m alto et 0.55 m diam.; ramuli angulati, laeves, glabri fuscique; rami lenticellis elongatis sicco albis dense obtecti. *Folia* etiam juvenilia glabra: petiolus canaliculatus, 3-9 mm longus; lamina elliptica, elliptico-lanceolata interdumve ovato-elliptica. basi cuneata vel subrotundata leviterque inaequilateralis, acuminata, marginibus recurvata, 6-12.5 cm longa et 2.5 cm lata, coriacea, supra atro-viridis nitidaque, subtus pallidus glauco-viridis; nervus subtus prominens, secundarii 4-5, arcuato-adscedentes; rete laxum; stipulae nullae. *Racemi* 10-20-flori, axillares (vel e ramis vetustis orti ?). σ solitarii vel ternati, 1-1.5 cm longi, φ solitarii, spiciformes, 2-3 cm longi; pedunculus rhachisque φ rubro-fusca, cum receptaculo, sepalorum pagina exteriori pedicellis pilis brevibus, simplicibus interdumve furcatis sparse sed prope florum insertionem densius obtectis; bractee bracteolaeque ovatae vel ovato-lanceolatae, pubescentes, ciliatae, \pm 1 mm longae, caducae; florum σ pedicelli \pm 2 mm. φ \pm 1 mm. fructigeri ad 5 mm longi; alabastra σ globosa, leviter depressa, 2-3.5 mm diam. φ turbinata, apice late obtusa, diametro latissimo 2-3 mm. *Flores* sepalis intus puberulis, staminibus staminodiisve glabris, filamentis basi leviter expansis, disco glabro, stylo truncato-conico glabroque, stigmate \pm 0.7 mm diam. *Flores* σ subglobosi, 2.5-3 mm longi et 3-4 mm diam.; sepala triangulari-lanceolata, 2-2.5 mm longa et 1.5-1.8 mm lata; filamenta 0.8-1 mm longa et 0.3-0.4 mm basi lata; stylus 1.5-2.5 mm longus. *Flores* φ tubiformes, apice expansi, 5-6 mm long et diametro latissimo \pm 2 mm; sepala triangularia, lateribus 1.5-2 mm longis; staminodiorum filamenta 0.3-0.4 mm longa et

0.4-0.5 mm basi lata; ovarii cavatura ellipsoïdea, 2-2.5 mm alta; stylus \pm 1.5 mm longus. *Drupae* oblongae, \pm 4 cm longae et \pm 2.5 cm diam., exocarpio glabro, viridi dein vivo fusco-flavo, mesocarpio glutinoso, subflavo, endocarpio scleroso, 0.3 mm crasso, fere laevi, vivo albo. *Semina* oblonga, 2.4 cm longa et 1.5 cm diam., sicco subfusca, foveolis minutis albis dense instructa.

CONGO BELGE:

DISTRICT FORESTIER CENTRAL: Luliba, Minière des Grands Lacs Sud, ait. 1100 m, nov. 1947, *Michelson* 681 (fr.)!; Kimbili, km 264 de la route Costermansville-Shabunda. alt. 1500 m. dèc. 1948, *Michelson* 774 (fl. ♀ typus, Br.)!; Kamituga-Luliba, ait. 1200 m, mars 1949. *Michelson* 943 (fl. ♀)!

Habitat: Espèce représentée par pieds isolés dans les forêts de transition.

Nom vernaculaire: Musese (dial. kirega).

Usage: L'écorce est consommée par les Banya Bongo, qui la considèrent comme tonique et fébrifuge (*Michelson*).

Observation. - Tropophyte arborescent à fût rectiligne et à cime vaste, peu feuillue; jeunes pousses rouge violacé; rhytidome brun jaunâtre; écorce de 8 mm d'épaisseur, de couleur argile claire uniforme en coupe, devenant rapidement grisâtre sale à l'air, striée de façon caractéristique sur sa face interne, inodore, à goût nettement sucré; aubier jaune clair: duramen jaune foncé (*Michelson*).

Jardin Botanique de l'État, décembre 1949.

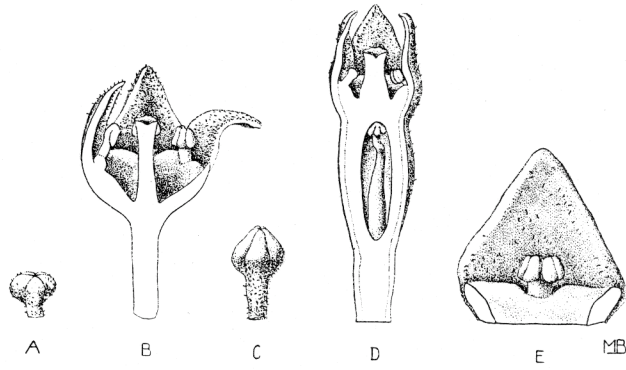


Fig. 1. - *Okoubaka Michelsonii*). LÉONARD et TROUPIN: A. bouton ♂ (X 4); B. fleur ♂, coupe longitudinale (X 8); C. bouton ♀ (X 4); D. fleur ♀, coupe longitudinale (X 8); E. staminode (X 16). (A. B. *Michelson* 943. C,D,E. *Michelson* 774, typus).